

I 次の文を読み、【問1】から【問5】までに入れる最も適切なのはどれか。解答群1の中から選べ。

本草書の最古のものは【問1】で、急性熱性病の症候と治療法を記した傷寒論とはほぼ同時代に成立したものと推定されている。中国の薬物学の知識は唐の新修本草や、宋の各種の【問2】など、時代を経るに従って豊かになってゆくが、明の李時珍による【問3】では約1900種についての記載がある。江戸時代、わが国ではこの【問3】にならって独自の本草関係の書物が著された。貝原益軒の大和本草、小野蘭山の【問4】などがそれである。江戸時代は臨床的用法にもとづいて薬能を論じたものも多く著された。香川修庵の一本堂薬撰（選）や吉益東洞の【問5】などである。

解答群1

1. 本草綱目
2. 本草綱目啓蒙
3. 証類本草
4. 神農本草経
5. 薬徴

正解

解答群1

- 【問1】4. 神農本草経 【問2】3. 証類本草 【問3】1. 本草綱目
【問4】2. 本草綱目啓蒙 【問5】5. 薬徴

II 【問6】から【問10】までの問に関して、文章に書かれている内容が正しい場合は「1」を、誤りを含んでいる場合は「2」をマークせよ。

【問6】 センブリに含まれる特徴的な成分のひとつはスウェルチアマリンで、この成分は胃腸の調子を整える作用があつて非常に甘い

【問7】 ボタンの学名は *Paeonia suffruticosa* Andrews で同属の薬用植物としてはシャクヤクが挙げられる

【問8】 アラビアゴム、ケシ、キダチアロエは、いずれもその植物の分泌物を集めて薬用にする

【問9】 センナの葉にはセンノシド類と称される止瀉成分が含まれており、現在でもこの成分は錠剤等に加工されて医薬品として利用されている

【問10】 若いウメの実やタネの核に含まれているアミグダリンは青酸配糖体に分類される成分で、酸に触れて糖部分が外れるとマンデロニトリルになり、マンデロニトリルが分解されると青酸ガスとベンズアルデヒドを生じる

正解

【問6】 2 【問7】 1 【問8】 2 【問9】 2 【問10】 1

Ⅲ 生薬や漢方処方副作用について、【 】にあてはまる最も適切なのはどれか。

【問 11】から【問 14】までは解答群 2、【問 15】から【問 17】までは解答群 3の中から選べ。

1) 附子は、毒性の強いアルカロイドを含み、過剰投与で【問 11】などを引き起こすことから、日本薬局方では3種の加工法が規定されている。

すなわち、基原植物であるハナトリカブトあるいはオクトリカブトの地下部を【問 12】処理により加工したもの、食塩、岩塩または【問 13】水溶液に浸せき後、加熱又は【問 12】処理により加工したもの、食塩の水溶液に浸せき後、【問 14】を塗布することにより加工したものがある。

これらの処理により、【問 15】や【問 16】などの毒性の強いアルカロイドが加水分解される。【問 15】は【問 17】に変換される。

解答群 2

1. 発熱 2. 動悸 3. 痒痒 4. 洗浄 5. 乾燥 6. 高圧蒸気
7. 水酸化ナトリウム 8. 塩化ナトリウム 9. 水酸化カルシウム
0. 塩化カルシウム

解答群 3

1. ベンゾイルアコニチン 2. ベンゾイルアコニン 3. アコニチン
4. ヒゲナミン 5. メサコニチン

正解

解答群 2

【問 11】 2. 動悸 【問 12】 6. 高圧蒸気 【問 13】 0. 塩化カルシウム

【問 14】 9. 水酸化カルシウム

解答群 3

【問 15】 3. アコニチン 【問 16】 5. メサコニチン 【問 17】 2. ベンゾイルアコニン

Ⅳ 高齢者の病気の漢方治療について、【 】にあてはまる最も適切なのはどれか。解答群4の中から選べ。

老化に伴って起きてくる種々のからだの変化は、脾虚と【問18】が原因になっていると考えられている。

脾虚の症状には、疲労倦怠感、【問19】、下痢、心下部振水音などがあり、【問18】の症状には、腰下肢の弱り、全身の筋肉低下、【問20】、皮膚乾燥、排尿困難などがある。脾虚の治療には、【問21】や補中益気湯が、【問18】の治療には【問22】などが汎用される。

【問22】に利水薬の車前子と牛膝を加えた【問23】は、脚腰の浮腫や夜間頻尿などの水滯症状がより強い場合に用いられる。【問22】から温補作用のある附子と桂皮を除いた【問24】は、【問22】と比較して冷えが少ない場合に用いられる。

解答群4

1. 血虚
2. 腎虚
3. 生殖能力の低下
4. 貧血
5. 食欲不振
6. 六君子湯
7. 四物湯
8. 牛車腎気丸
9. 六味丸
0. 八味地黄丸

正解

解答群4

【問18】 2. 腎虚 【問19】 5. 食欲不振 【問20】 3. 生殖能力の低下 【問21】 6. 六君子湯
【問22】 0. 八味地黄丸 【問23】 8. 牛車腎気丸 【問24】 9. 六味丸

V 「傷寒論」では病気の進行を典型的な6つの病位に分類して、その変化に応じた治療指示をしている。これを六病位という。

次の表は、少陽病について簡潔に表現した表の一部である。各問の指示に従って選べ。

六病位	病位	臓器・組織	熱感	傷寒論条文	代表的方剤
少陽病	【問25】	【問26】	【問27】	【問28】	【問29】

【問25】「病位」として適切なものを次の解答群の中から1つ選べ。

1. 表
2. 近
3. 遠
4. 裏
5. 半表半裏

【問26】「病位と関連の深い臓器」としてもっとも適切なものを次の解答群の中から1つ選べ。

1. 生殖器
2. 汗腺
3. 腎臓
4. 関節
5. 小腸・大腸
6. 肺

【問27】「熱感」としてもっとも適切なものを次の解答群の中から1つ選べ。

1. 発熱
2. 悪寒
3. 周期熱
4. 持続熱
5. 往来寒熱

【問28】「条文」として適切なものを次の中から1つ選べ。

1. 脈浮、頭項強痛して悪寒す
2. 胃家実、是れ也
3. 口苦く咽乾き目眩く也
4. 腹満して吐し食下らず自利益甚しく時に腹自ら痛む。若し之を下せば必ず胸下結鞭す
5. 脈微細、但寐んと欲する也

【問29】「代表的な方剤」としてもっとも適切なものを次の解答群の中から1つ選べ。

1. 桂枝湯
2. 大承気湯
3. 桂枝加芍薬湯
4. 麻黄湯
5. 大柴胡湯

正解

【問25】 5. 半表半裏 【問26】 6. 肺 【問27】 5. 往来寒熱

【問28】 3. 口苦く咽乾き目眩く也 【問29】 5. 大柴胡湯

VI 神経・精神症状に用いられる漢方薬について、【問 30】から【問 39】までにあてはまる最も適切な処方名はどれか。解答群 5 の中から選べ。

【問 30】は興奮性の精神症状が主体の肝の失調に用いられる代表的処方で、虚弱な体質で神経がたかぶるものの神経症、不眠症、小児の疳の虫や、認知症の周辺症状にも用いられる。【問 30】の類似処方として胃腸虚弱な人には【問 31】が用いられる。【問 32】は神経過敏、いらいら、不安などを目標に、上半身の熱感、発作性の発汗などを伴う婦人更年期疾患にも用いられる。【問 33】は気逆の処方で下腹直腹筋に緊張のある比較的体力の衰えているものの神経症に効果があり、神経過敏、不安、不眠、性欲減退、夜尿などに用いられる。【問 34】は気鬱の処方で体力がなく胃腸虚弱な人のうつ状態や神経症、風邪の初期に用いられる。【問 35】は気分がふさいで、咽喉、食道部に異物感があり、ときに動悸、めまい、嘔気等を伴う不安神経症や、神経性胃炎、うつ状態、不眠症などに用いる。【問 36】は急激におこる筋肉のけいれんを伴う疼痛、筋肉痛、神経痛、関節痛などに用いる。【問 37】は実証で胸脇苦満を認めるもので神経衰弱、ヒステリー、不眠、いらだちなど、精神神経症状を伴うものに用いられる。【問 38】は気虚の処方で胃腸虚弱な人で不眠、不安、抑うつなどの精神症状を伴う貧血や食欲不振、神経症などに用いられる。【問 39】は慢性頭痛、肩こり、めまい、高血圧症などに用いられ、血管性認知症への臨床効果も知られている。

解答群 5

1. 帰脾湯 2. 釣藤散 3. 抑肝散 4. 抑肝散加陳皮半夏
5. 加味逍遙散 6. 香蘇散 7. 半夏厚朴湯 8. 桂枝加竜骨牡蛎湯
9. 柴胡加竜骨牡蛎湯 0. 芍薬甘草湯

正解

解答群 5

- 【問 30】 3. 抑肝散 【問 31】 4. 抑肝散加陳皮半夏 【問 32】 5. 加味逍遙散
【問 33】 8. 桂枝加竜骨牡蛎湯 【問 34】 6. 香蘇散 【問 35】 7. 半夏厚朴湯
【問 36】 0. 芍薬甘草湯→芍の中の字は「一」 【問 37】 9. 柴胡加竜骨牡蛎湯
【問 38】 1. 帰脾湯 【問 39】 2. 釣藤散

Ⅶ 以下の漢方処方について、【問 40】 から 【問 50】 までに入る最も適切なのはどれか。
【問 40】 から 【問 44】 までは解答群 6、【問 45】 から 【問 50】 までは解答群 7 の中から選べ。

1) 桂枝湯は【問 40】 のかぜの初期症状に用いられ自汗を目標とする発汗解表剤である。桂枝湯は発汗作用を有する【問 41】、【問 42】 と大棗、甘草、芍薬から構成される。桂枝湯に膠飴を加えると消化器系機能を強めた処方の【問 43】 となる。一方、桂枝湯に後背部のこりを除く葛根と発汗作用のある【問 44】 を加えると葛根湯となる。

解答群 6

1. 甘草 2. 麻黄 3. 桂枝 4. 生姜 5. 人参 6. 実証
7. 虚証 8. 桂枝加芍薬湯 9. 小建中湯

2) 麻黄湯は【問 45】 のかぜなど急性熱性病の初期に用いられ無汗で【問 46】 のある場合に用いインフルエンザの治療にも用いられる。麻黄湯は麻黄、杏仁、甘草、桂枝から構成される処方で、桂枝を【問 47】 に置き換えると喘息の治療に用いる処方の【問 48】 となる。一方、麻黄湯の桂枝を【問 49】 に置き換えると関節リウマチに用いる処方の【問 50】 となる。

解答群 7

1. 人参 2. 薏苡仁 3. 石膏 4. 実証 5. 虚証 6. 関節痛
7. 肩こり 8. 麻黄附子細辛湯 9. 麻杏薏甘湯 0. 麻杏甘石湯

正解

解答群 6

【問 40】 7. 虚証 【問 41】 3. 桂枝または 4. 生姜 【問 42】 4. 生姜または 3. 桂枝
【問 43】 9. 小建中湯 【問 44】 2. 麻黄

正解

解答群 7

【問 45】 4. 実証 【問 46】 6. 関節痛 【問 47】 3. 石膏 【問 48】 0. 麻杏甘石湯
【問 49】 2. 薏苡仁 【問 50】 9. 麻杏薏甘湯

Ⅷ 次の生薬について、それぞれ①薬用部位、②主要含有成分の構造式はどれか。各問指示に従って選べ。

1) マオウ

- ① 【問 51】 薬用部位を解答群 8の中から選べ。
- ② 【問 52】 主要含有成分の構造式を解答群 9の中から選べ。

2) オウバク

- ① 【問 53】 薬用部位を解答群 8の中から選べ。
- ② 【問 54】 主要含有成分の構造式を解答群 9の中から選べ。

3) シナカ

- ① 【問 55】 薬用部位を解答群 8の中から選べ。
- ② 【問 56】 主要含有成分の構造式を解答群 9の中から選べ。

4) ボタンビ

- ① 【問 57】 薬用部位を解答群 8の中から選べ。
- ② 【問 58】 主要含有成分の構造式を解答群 9の中から選べ。

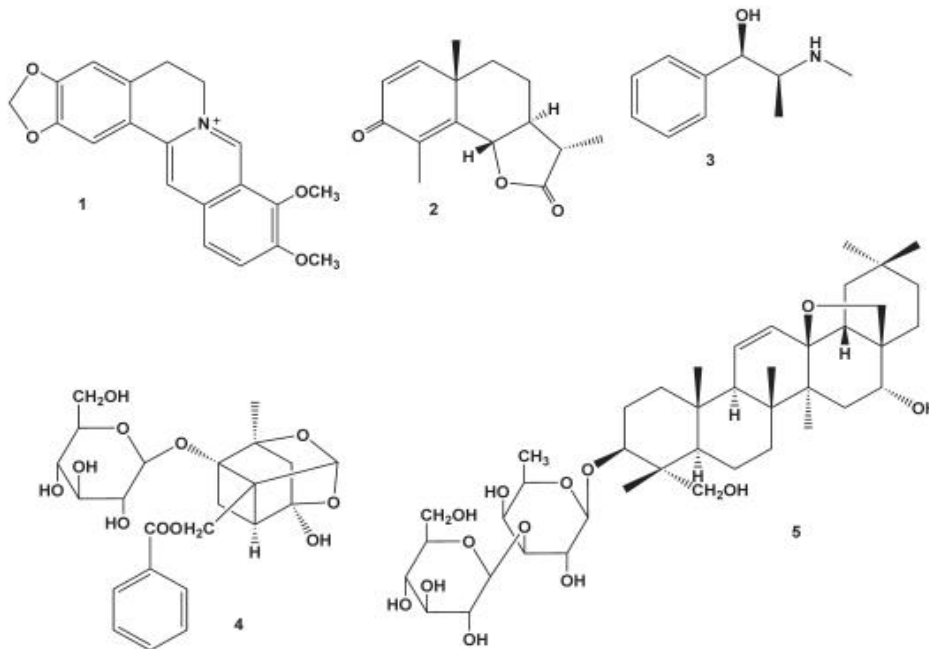
5) サイコ

- ① 【問 59】 薬用部位を解答群 8の中から選べ。
- ② 【問 60】 主要含有成分の構造式を解答群 9の中から選べ。

解答群 8 (薬用部位)

1. 樹皮 2. 根 3. 根皮 4. つばみ期の頭花 5. 地上茎

解答群 9 (主要含有成分の構造式)



正解

生薬名	解答群 8 (薬用部位)	解答群 9 (主要含有成分の構造式)
1) マオウ	【問 51】 5. 地上茎	【問 52】 3
2) オウバク	【問 53】 1. 樹皮	【問 54】 1
3) シナカ	【問 55】 4. つばみ期 の頭花	【問 56】 2
4) ボタンビ	【問 57】 3. 根皮	【問 58】 4
5) サイコ	【問 59】 2. 根	【問 60】 5

IX 次の【問 61】から【問 70】までの記述に相当する生薬について、それぞれの花の写真を解答群 10 から選べ。

【問 61】 当帰四逆加呉茱萸生姜湯、通道散、五淋散に配合され、利尿や通経の効果が期待される。日本の野山に普通に生える植物で、つる性の茎を生薬として用いる。

【問 62】 加味逍遙散、川芎茶調散に配合され、清涼感のある精油成分が特徴的な生薬である。地上部を用いる。

【問 63】 加味逍遙散、茵陳蒿湯、黄連解毒湯に配合され、利胆や消炎等の作用が期待される。果実（偽果）を生薬とするが、伝統的に食品の着色にもしばしば利用される。

【問 64】 四物湯、補中益気湯、抑肝散、紫雲膏に配合され、補血、滋養強壯の作用が期待される生薬で特徴的なにおいがある。冷え性や月経不順等の改善を目標とした処方に汎用されており、薬用部位は根である。

【問 65】 半夏瀉心湯、黄連解毒湯、温清飲に配合され、利胆、抗菌、健胃等の作用が期待される生薬で、非常に苦い。根茎を薬用とする。

【問 66】 平胃散、半夏白朮天麻湯、清暑益気湯、香蘇散に配合され、健胃や利尿の効果が期待される。数多くの処方に使用されており、薬用部位は成熟果実の果皮である。

【問 67】 小青竜湯、小柴胡湯、六君子湯、麦門冬湯、温経湯に配合され、去痰、鎮吐作用が期待される。えぐ味が特徴的な生薬で、塊茎を薬用部位とする。

【問 68】 麻子仁丸、麻杏甘石湯、五虎湯に配合され、鎮咳、去痰作用が期待される。種子を生薬とするが、特徴的な成分として青酸配糖体を含む。

【問 69】 小青竜湯、麻杏甘石湯、葛根湯に配合され、鎮咳、去痰、発汗、解熱作用が期待される。基原となる植物は裸子植物で、地上茎を用いる。

【問 70】 辛夷清肺湯、清暑益気湯、温経湯、竹筴温胆湯に配合され、鎮咳、止渴、強壯の効果が期待される。薬用部位は、根の膨大部である。

解答群 10

(1)



(3)



(5)



(7)



(9)



(2)



(4)



(6)



(8)



(0)



正解

解答群 1 0

【問 61】 5 【問 62】 0 【問 63】 6 【問 64】 7 【問 65】 9

【問 66】 8 【問 67】 4 【問 68】 1 【問 69】 3 【問 70】 2